

安挂墩, 840-1210m, 1960.VI.21, 1个、建阳坳头, 1981.VI.13, 1个、大安, 1959.VII.3.1个)、江西(庐山, 1974.VIII.4, 1个)、湖北(秭归茅坪, 170m, 1994.IV.28, 1个)、广西(龙胜, 900-1150m, 1963.VI.11-19, 3个)、四川(万县王二包, 1200m, 1994.V.28, 1个; 泸定, 1820-1920m, 1983.VI.13, 1个)、贵州(花溪, 1980.V, 1个; 江口梵净山, 500m, 1988.V.18, 1个)、甘肃(1918.V.21-1919.V.13, 3个, 935.V.13, 1个, 1938.IX.24, 1个)。

本种为我国新记录种。

**分布** 北京、辽宁、江苏、浙江、福建、江西、湖北、广西、四川、贵州、甘肃; 朝鲜, 日本。

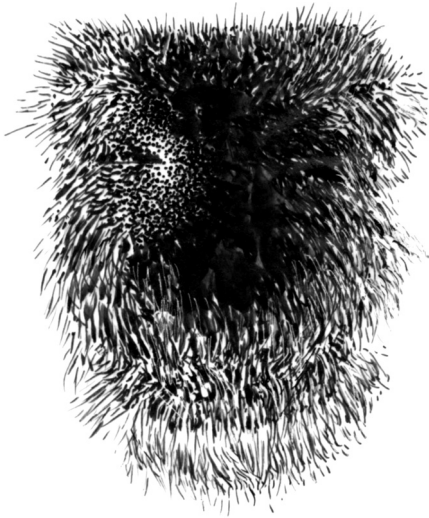


图 410 无刺巢穴蚜蝇 *Microdon auricomus* Coquillett  
胸部 (背面观) (thorax in dorsal view)

(569) 丽巢穴蚜蝇 *Microdon bellus* Brunetti, 1923 (图 411, 图版 VIII: 17)

*Microdon bellus* Brunetti, 1923: 315; Knutson *et al.*, 1975: 369.

**体长** ♀ 8-10mm(不包括触角)。

体黑蓝色, 具强金属光泽。头顶亮金属黑蓝色, 额和颜具蓝绿色金属光泽, 密被白长毛; 额基部约为头宽的 1/3, 中部具明显横印; 颜略宽于额, 下部略收缩, 平直, 中部略拱; 后头蓝黑色, 具白长毛。触角第 1 节为第 2、3 节之和, 第 3 节约 2.5 倍于第 2 节, 黑色; 芒短于触角第 3 节; 中胸背板金属蓝绿色, 具强光泽, 密被黄白色长毛; 小盾片半圆形, 无齿突; 小盾片和侧板颜色及毛同背板。腹部具强的金属蓝、绿、紫色光泽, 可见 5 节; 第 1 节及其后各节侧缘被银白色密毛; 第 2 节后缘具银白色毛带; 第 3 节似第 2 节, 但毛带中部向上扩展; 第 4 节具“八”字形银白色毛纵条; 第 5 节具由银

白色毛组成 1 对亚中纵条；腹面蓝黑色，第 1-3 节后缘黄白色，毛银白色。足蓝黑色，毛白色；各足膝部及胫节基部黄色，各足腿节近基部内侧具 1 痕印，前足腿节印痕基侧毛金黄色，短；足毛白色，胫节毛长。翅淡褐色。

检查标本 1 个。

海南(尖峰岭, 1961.XII, 1 个)。

本种为我国新记录种。

分布 海南；印度，尼泊尔。

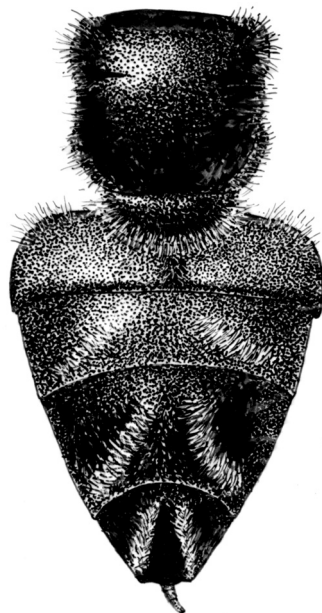


图 411 丽巢穴蚜蝇 *Microdon bellus* Brunetti ♂  
胸、腹部 (背面观) (thorax and abdomen in dorsal view)

(570) 小巢穴蚜蝇 *Microdon caeruleus* Brunetti, 1908 (图版 VIII: 18)

*Microdon caeruleus* Brunetti, 1908: 92; Knutson *et al.*, 1975: 369.

体长 5-8mm。

**雄性** 额中部略变狭，雌性两侧平行；颜与额等宽，雄性颜宽为头宽的 1/3；头顶、额和颜亮蓝黑色，头顶和额毛暗棕色，颜毛灰白色；后头宽，黑色，被灰色毛。触角黑褐色，第 3 节略长于第 1 节，第 2 节很短；芒黄褐色，短于第 3 触角节。中胸背板紫黑色，侧板及小盾片同色，小盾片后缘具 2 个短而钝但又很明显的针突。腹部宽扁，深紫黑色，各节后缘具白色毛带。足黄褐色，基节、转节、腿节基部及胫节端部黑褐色。翅略染烟色。